



**PROVA D'ACCÉS A GRAU SUPERIOR**

**Convocatòria de 2024**

**VERSIÓ CATALANA\_NOA**

**INSTRUCCIONS DE LA PROVA**

- Disposau d'**1 hora i 30 minuts** per fer la prova.
- L'examen s'ha de presentar escrit **amb tinta blava o negra**, no a llapis.
- **No** es poden usar **telèfons mòbils** ni **aparells electrònics**.
- Es pot usar **calculadora** científica no programable.
- **No** es pot entrar a l'examen amb **texts o documents escrits**.
- Les **errades ortogràfiques** descompten fins a **2 punts**.

**DADES PERSONALS DE L'ALUMNE/A**

Nom: \_\_\_\_\_

Llinatges: \_\_\_\_\_

DNI/NIE:

--	--	--	--	--	--	--	--	--	--

Qualificació:

--

Signatura de l'alumne/a:

--

**Bona sort!**

**1. Les tecnologies de la informació han canviat la nostra societat.**

a) Donau tres exemples en els quals aquest canvi hagi estat prou important i hagi afectat l'àmbit social, personal i econòmic, respectivament. (0,5 punts)

b) Què vol dir que un sistema operatiu sigui de codi obert? Posau-ne un exemple. Com ens afecta aquest tipus de programari als usuaris? (0,5 punts)

**2. El sistema d'emmagatzematge massiu d'un dispositiu digital es mesura en la majoria dels casos en TB, GB i MB.**

a) Quants GB té un TB? Quants MB hi ha en un GB? (0,1 punts)

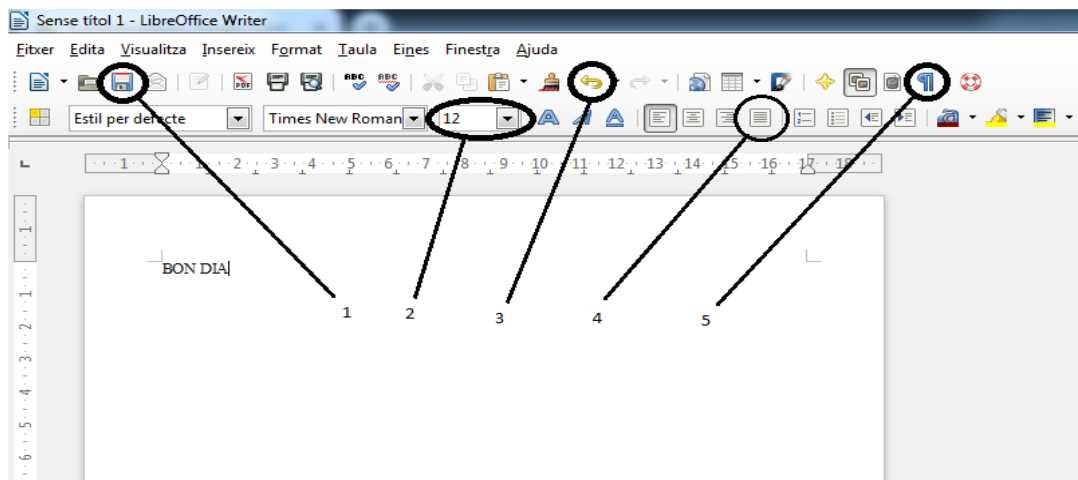
b) Quants GB són 2,5 TB? I quants MB? (0,1 punts)

c) Indicau un element o aparell digital el sistema d'emmagatzematge dels quals es mesuri habitualment en TB. (0,1 punts)

d) Indicau dos elements o aparells digitals el sistema d'emmagatzematge dels quals es mesuri habitualment en GB (0,2 punts)

- e) Quin és el primer programa que es posa en funcionament quan engegam un aparell digital? Quina és la seva funció? (0,5 punts)

### 3. Contestau les preguntes següents:



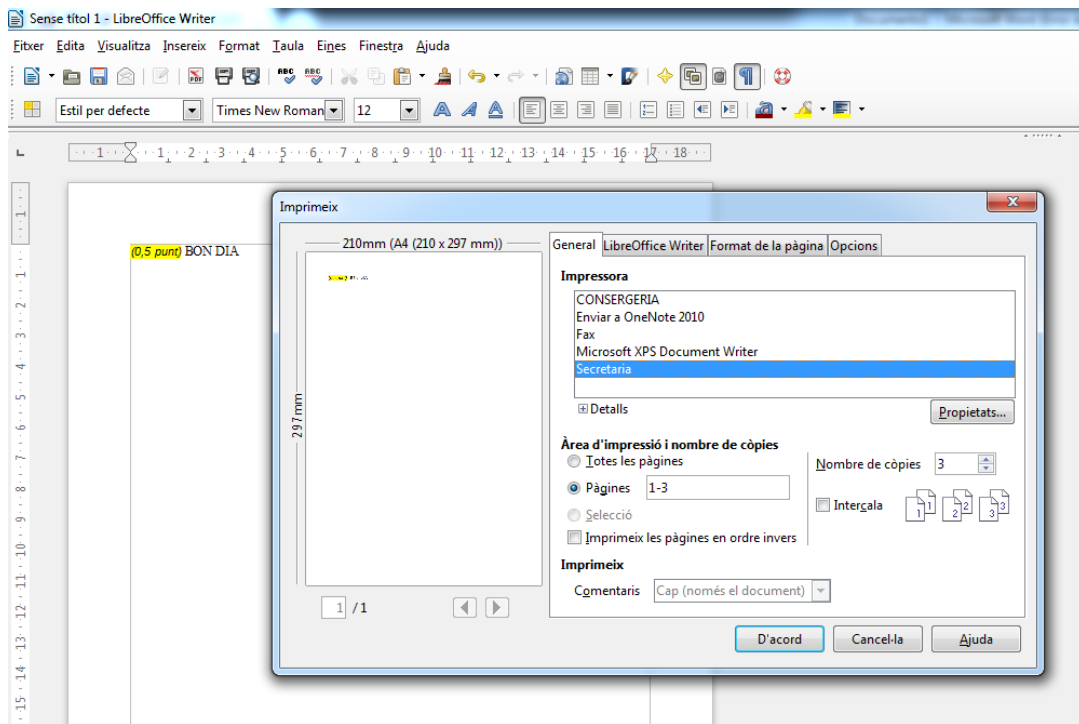
- a) A quin tipus de programa correspon la imatge anterior? (0,5 punts)

- b) Indicau la funció que fa cada un dels elements marcats. (0,5 punts)

1	
2	
3	
4	
5	

- c) Quan ens podria interessar inserir un salt de pàgina? (0,5 punts)

d) Quina instrucció donam exactament quan clicam «D'acord» al botó de la imatge següent? (0,5 punts)



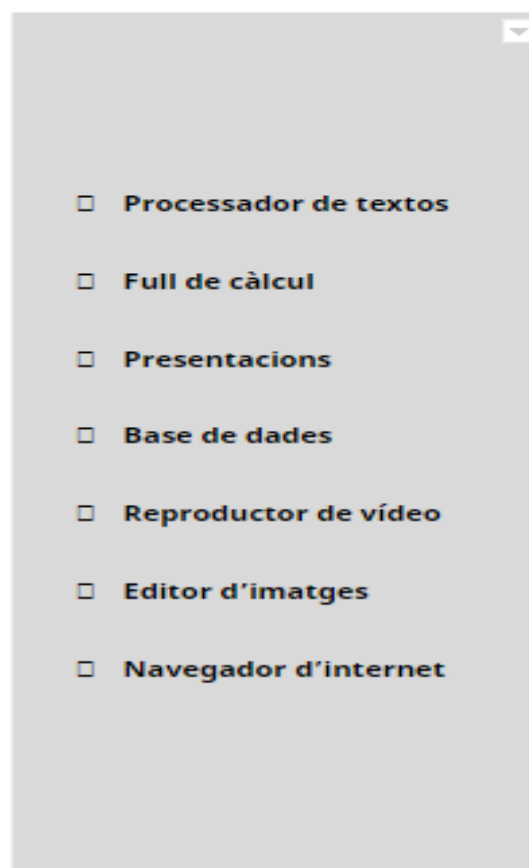
4. Indicau si les afirmacions següents són vertaderes o falses: (2 punts: 0,25 punts cada encert)

	V	F
Power Point i LibreOffice Impress són un mateix tipus de programa.		
Les presentacions de diapositives es realitzen amb un programa de processament d'imatge, com per exemple el Photoshop.		
La transició entre diapositives controla l'aparença que hi ha entre dues diapositives consecutives.		
En una presentació de diapositives no podem incorporar àudio.		
Les diapositives són imatges que necessàriament han de tenir format <i>.jpg</i> .		

A una presentació de diapositives podem inserir múltiples objectes, no només diapositives, com per exemple, diagrames o taules.		
Els arxius amb l'extensió .odp i amb l'extensió .pps contenen una presentació de diapositives.		
Quan introduïm una animació a un document de presentació de diapositives, la velocitat no és modificable.		

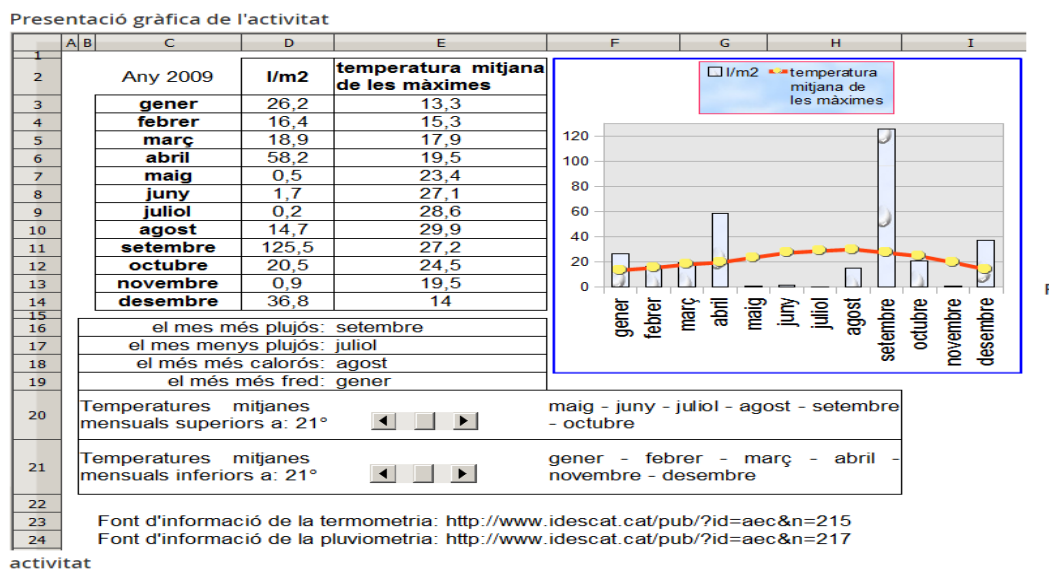
## 5. Responen:

a) Relacioneu amb una fletxa. (0,5 punts)



- b) Quin tipus de programa faries servir per a la gestió d'una biblioteca de 100.000 títols, de manera que una persona qualsevol entri i disposi d'un servei en què pugui localitzar un llibre per títol, autor, any de publicació o edició? Posa'n un exemple. (0,5 punts)

6. A partir del document de càlcul, creat en un full de càlcul d'OpenOffice, responeu les preguntes que hi ha a continuació:



a) Indicau de quina manera podríem fer que el full calculàs el valor de la pluviometria anual. *(0,5 punts)*

b) Quin tipus de diagrama representa les dades de forma gràfica? *(0,5 punts)*

c) Quina instrucció empraries per obtenir la mitjana de les temperatures entre gener i juny? *(0,5 punts)*

d) Quin és el format de la cel·la D7? *(0,5 punts)*

7. Què representa aquest dibuix? Explicau-ne el funcionament, les aplicacions que li podem donar i què li falta per aconseguir una connexió sense fils. (1 punt)

